



2017. aasta I KVARTALI VAHEARUANNE

Ärinimi:	AS Harju Elekter
Põhitegevusala:	elektrijaotusseadmete ja juhtaparatuuri tootmine; metalltoodete tootmine; hulgi- ja vahenduskaubandus, valgustite ja elektritarvete jaemüük; kinnisvaraala tegevus; äri- ja juhtimisalane nõustamine; valdusfirmade tegevus
Äriregistri number:	10029524
Adress:	Paldiski mnt.31, 76606 Keila
Telefon:	372 67 47 400
Faks:	372 67 47 401
Elektronpost:	he@he.ee
Interneti kodulehekülj:	www.harjuelekter.ee
Tegevjuht:	Andres Allikmäe
Audiitor:	KPMG Baltics
Majandusaasta algus:	01. jaanuar 2017
Aruandeperioodi lõpp:	31. märts 2017

SISUKORD

RAAMATUPIDAMISE VAHEARUANNE	10
KONSOLIDEERITUD FINANTSSEISUNDI ARUANNE	10
KONSOLIDEERITUD KASUMIARUANNE	11
KONSOLIDEERITUD KOONDKASUMIARUANNE	12
KONSOLIDEERITUD RAHAVOOGUDE ARUANNE	13
KONSOLIDEERITUD OMAKAPITALI MUUTUSTE ARUANNE	14
LISAD KONSOLIDEERITUD VAHEARUANDE JUURDE	15
Lisa 1 Konsolideeritud vahearuande koostamisel kasutatud arvestusmeetodid ja hindamisalused	15
Lisa 2 Põhivara liikumine	15
Lisa 3 Võlakohustused	16
Lisa 4 Segendiaruanne	17
Lisa 5 Finantstulud ja -kulud	19
Lisa 6 Tava- ja lahustatud puhaskasum aktsia kohta	19
Lisa 7 Rahavoogude aruande kirjete selgitused	20
Lisa 8 Tütaretevõtted	20
Lisa 9 Tehingud seotud osapooltega	21
Juhatuse kinnitus 2017. aasta I kvartali konsolideeritud vahearuandele	22

JUHATUSE TEGEVUSARUANNE

Kontserni struktuur ja muutused

2017. aasta I kvartali vahearuanandes on ridarealt konsolideeritud ASi Harju Elekter (konsolideeriva üksuse) ja tema tütarettevõtete AS Harju Elekter Elektrotehnika, AS Harju Elekter Teletehnika, Satmatic Oy, Finnkumu Oy, Harju Elekter Kiinteistöt Oy, Rifas UAB ja Automatikos Iranga UAB finantsaruanded.

AS Harju Elekter ostis I kvartalis 80,5% suuruse osaluse elektrimaterjalide ja -seadmete müügi-ettevõttes Energo Veritas OÜ. Tehing jõustus 29. märtsil 2017. aastal. Raamatupidamise vahearuanne hõlmab Energo Veritas OÜ raamatupidamise aruandeid alates käesoleva aasta 1. aprillist. Konsolideeritud raamatupidamise aruannetes kajastatakse Energo Veritas OÜ raamatupidamise aruandeid alates käesoleva aasta 1. aprillist.

AS Harju Elekter soetas 2017. aasta veebruaris Harju Elekter AB 10% vähemusosaluse ja omab tehingu järgselt tütarettevõttes 100% osalust. Ettevõtte tegevus on peatatud alates 1.04.2014.

AS Harju Elekter omab seisuga 31.03.2017 olulisi osalusi järgmistes äriühingutes:

Ettevõtte		Asuko- hamaa	31.03.17	31.12.16	31.03.16
AS Harju Elekter Elektrotehnika	Tütarettevõtte	Eesti	100,0%	100,0%	100,0%
AS Harju Elekter Teletehnika	Tütarettevõtte	Eesti	100,0%	100,0%	100,0%
Energo Veritas OÜ	Tütarettevõtte	Eesti	80,5%	0,0%	0,0%
Satmatic Oy	Tütarettevõtte	Soome	100,0%	100,0%	100,0%
Finnkumu Oy	Satmatic Oy tütarettevõtte	Soome	100,0%	100,0%	100,0%
Harju Elekter Kiinteistöt Oy	Tütarettevõtte	Soome	100,0%	100,0%	0,0%
Rifas UAB	Tütarettevõtte	Leedu	100,0%	100,0%	62,7%
Automatikos Iranga UAB	Rifas UAB tütarettevõtte	Leedu	67,0%	67,0%	51,0%
Harju Elekter AB	Tütarettevõtte	Rootsi	100,0%	90,0%	90,0%
Skeleton Technologies Group OÜ	Portfelliinvesteering	Eesti	9,8%	9,8%	10,0%
SIA Energokomplekss	Portfelliinvesteering	Läti	14,0%	14,0%	14,0%
PKC Group Oyj	Portfelliinvesteering	Soome	0,0%	4,5%	4,5%

19. jaanuaril 2017 sõlmisid Motherson Sumi Systems Limited ja PKC Group Oyj juhatused lepingu juhtmekoidiste äritegevuste ühendamiseks. Motherson Sumi Systems Limited poolt PKC Group Oyj aktsionäridele tehtud aktsiate ülevõtmispakkumine õnnestus.

Majanduskeskkond

Müncheni Majandusuuringute Instituudi (IFO) väljaandest World Economic Survey 1/2017 nähtub, et maailma majanduskliima on I kvartalis mõnevõrra paranenud. Majanduskliima paranemine jätkus USAs ning ka Euroopa Liidu hetkeolukorra hinnang jäi soodsale tasemele. Eesti ühe suurima majanduspartneri – Soome – majanduskliima jätkas paranemist ning eksperdid prognoosivad ekspordi, eratarbimise ja investeeringute kasvu. Ka Rootsi majanduse olukord on analüütikute hinnangul väga hea ning lähitulevikuks prognoositakse ekspordi ja impordi mahtude kasvu veelgi.

Eesti Konjunktuuriinstituudi ekspertide märtsikuu hinnangutest nähtub, et Eesti majandusolukord on viimastel kuudel paranenud ning majanduskasv kiirenenud. Seda on võimaldanud siseriiklikud arengud, kuid ehk veelgi enam Eesti peamise kaubanduspartneri – Euroopa Liidu – majanduse elavnemine. Samas pidurdavad Eesti majanduskasvu ettevõtete ebapiisavad investeeringud, mida süvendab välismaiste investeeringute madal tase. Majanduskasv tugineb peaaugult eratarbimise arengul.

Sündmused

Jaanuaris 2017 sai tütarettevõtte AS Harju Elekter Elektrotehnika suurtellimuse Konecranesilt 86 eriotstarbelise alajaama tarnimiseks Ameerika Ühendriikidesse. Koos 2016. aasta lõpus Soome jaotusvõrguettevõtetega sõlmitud lepingutega kasvab alajaamade tootmine Kontserni Eesti ja Soome tehastes seniselt 1100 alajaamalt kuni 2500 alajaamani aastas.

Motherston Sumi Systems Limited ja PKC Group Oyj juhatus sõlmisid 19. jaanuaril 2017 ühinemislepingu, mille kohaselt ühendatakse Motherston Sumi Systems Limited ja PKC Group Oyj juhtme-köidiste äritegevused. PKC Group Oyj aktsionäridele tehti ülevõtmispakkumine hinnaga 23,55 eurot aktsia kohta. AS Harju Elekter omanduses oli 1 094 641 PKC Group Oyj aktsiat. 22. märtsil 2017 teatas PKC Group Oyj ülevõtmispakkumise õnnestumisest ning 30. märtsiks laekus ASile Harju Elekter 25,8 miljonit eurot.

AS Harju Elekter Elektrotehnika ja Kontserni Soome tütarettevõtted tutvustasid oma tootevalikut ja lahendusi 23.-24. jaanuaril toimunud elektri- ja sidevõrkude erialamessil Soomes Tamperes ning Harju Elekter Kaubandusgrupp esindas Kontserni ettevõtteid ja presenteeris nende toodangut 5.-8. aprillini toimunud rahvusvahelisel messil Eesti Ehitab Tallinnas.

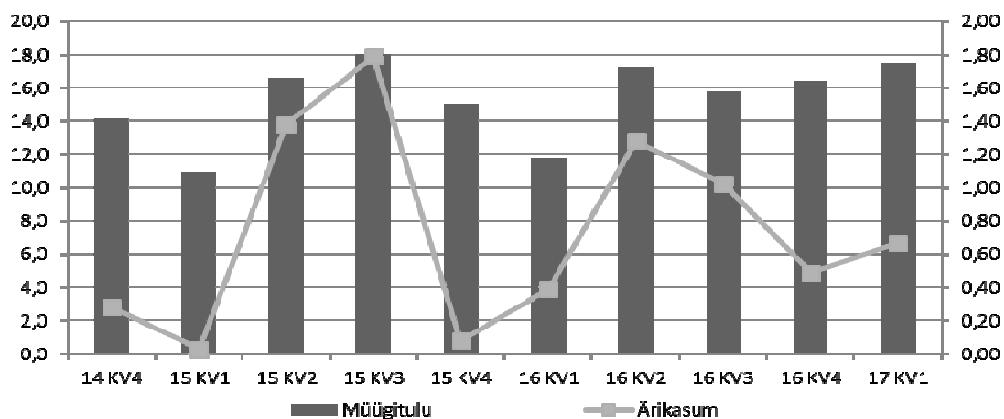
2. märtsil andis KredEx Krediidikindlustus üle traditsioonilise eksporditeo auhinna, mis sel korral omistati 2016. aastal välispartneritega silmapaistvaid lepinguid sõlminud ja ekspordi kasvatanud ASile Harju Elekter.

AS Harju Elekter ostis 80,5% suuruse osaluse elektrimaterjalide ja -seadmete müügiettevõttes Energo Veritas OÜ. Tehing jõustus 29. märtsil 2017. aastal, mil toimusid ka rahalised arveldused. Tehingu järgselt liidetakse Harju Elektri kaubandusgrupi äritegevus Energo Veritasega, kes jätkab Kontserni tütarettevõttena.

Tegevustulemused**TÄHTSAMAD NÄITAJAD**

	I kvartal			aasta
	2017	2016	2015	2016
Müügitulu (tuhat eurot)	17 519	11 757	10 945	61 167
Brutokasum (tuhat eurot)	2 670	2 069	1 698	10 348
Äri kasum enne kulumit (EBITDA) (tuhat eurot)	1 050	780	388	4 777
Äri kasum (EBIT) (tuhat eurot)	668	390	29	3 181
Perioodi puhaskasum (tuhat eurot)	25 366	311	10	3 224
sh emaettevõtte omanike osa (tuhat eurot)	25 374	324	16	3 219
Müügitulu muutus (%)	49,0	7,4	13,3	0,8
Brutokasumi muutus (%)	29,0	21,8	-0,2	0,5
Äri kasumi enne kulumit muutus (%)	34,6	101,0	-12,0	-0,9
Äri kasumi muutus (%)	71,3	1 244,8	-48,2	-2,9
Perioodi puhaskasumi muutus (%)	8 063,2	3 010,0	-97,3	1,2
sh emaettevõtte omanike osa puhaskasumist (%)	7 726,0	1 925,0	-95,6	0,9
Turustuskulude määr müügitulust (%)	4,5	6,1	6,2	5,0
Üldhalduskulude määr müügitulust (%)	6,7	8,1	9,4	6,8
Tööjõukulude määr müügitulust (%)	21,0	25,1	28,2	22,0
Brutokasumi marginaal (brutokasum/müügitulu) (%)	15,2	17,6	15,5	16,9
EBITDA marginaal (EBITDA/müügitulu) (%)	6,0	6,6	3,5	7,8
Käibe ärirentaablus (äri kasum/müügitulu) (%)	3,8	3,3	0,3	5,2
Käibe puharentaablus (puhaskasum /müügitulu) (%)	144,8	2,6	0,1	5,3
Omakapitali tootlus (puhaskasum/keskmine omakapital) (%)	39,1	0,5	0,02	5,4

Äritegevuse sesoonsus (milj EUR)



MÜÜGITULUD

Konsolideeritud müügitulu oli aruandekvartalis 17,5 (2016 I kv: 11,8) miljonit eurot, kasvades võrreldava perioodi suhtes 49,0% ehk 5,8 miljonit eurot. Elektriseadmete müük kasvas I kvartalis 5,5 miljoni euro võrra 15,3 miljoni euroni, mis oli müügitulu kasvu peamiseks põhjuseks.

Müügitulu dünaamika toodete ja teenuste lõikes:

Tooted ja teenused	Aastane muutus	1kv 2017	1kv 2016	1kv 2015	12 kuud 2016
Elektriseadmed	56,1%	15 345	9 829	8 894	52 476
Lehtmetalltooted ja teenused	-17,5%	187	227	219	986
Telekommunikatsiooni tooted	-0,1%	236	236	239	1 236
Elektrikaupade vahendusmüük	45,7%	1 100	757	865	3 416
Renditulu	-19,4%	444	551	513	2 216
Muud teenused	31,8%	207	157	215	837
Kokku	49,0%	17 519	11 757	10 945	61 167

Müügitulu turgude lõikes:

Turud	Aastane muutus	I kv 2017	I kv 2016	I kv 2015	12 kuud 2016
Eesti	28,7%	3 966	3 083	3 086	13 371
Soome	57,3%	11 657	7 410	6 175	41 004
Leedu	247,5%	116	33	311	592
Rootsi	20,6%	954	792	305	2 104
Norra	111,3%	703	332	713	2 863
Muud	14,6%	123	107	355	1 233
Kokku	49,0%	17 519	11 757	10 945	61 167

Kontserni väljapoolt Eestit teenitud müügitulu moodustas I kvartalis 77,4% (2016 I kv: 73,8%). Aruandekvartalis kasvas müük Eesti turule 28,7% ehk 0,9 miljonit eurot 4,0 miljoni euroni, andes aruandekvartali konsolideeritud müügitulust 22,6%.

Kontserni suurim turg on endiselt Soome. Aruandekvartalis müüdi 66,5% Kontserni toodetest ja teenustest (2016 I kv: 63,0%) Soome turule, kasvades aastaga 4,2 miljonit eurot ehk 57,3%. Kasvu

peamiseks põhjuseks on 2016. aasta lõpus sõlmitud lepingud Soome võrguettevõtetega, kelle tellimused algasid juba I kvartalis 2017.

Jätkus Kontserni ja ASi Harju Elekter Elektrotehnika eesmärgipärane töö müügi- ja kasvatamiseks Rootsi turul, mille tulemusena on müük Rootsi turule suurenenud aruandekvartalis võrreldes eelmise aasta sama perioodiga viiendiku võrra 1,0 miljoni euroni.

Müügitulu dünaamika tegevussegmentide lõikes:

Segment	Aastane muutus	I kvartal			12 kuud 2016
		2017	2016	2015	
Tootmine	54,0%	16 107	10 461	9 815	55 790
Kinnisvara	-18,5%	524	642	598	2 480
Muu	35,8%	888	654	532	2 897
KOKKU	49,0%	17 519	11 757	10 945	61 167

Aruandekvartalis teeniti 92% (2016 I kv: 89%) müügituludest Tootmise segmentist ning Kinnisvara ja Muud tegevusalad andsid kokku 8% (2016 I kv: 11%) müügi- ja kasvatamist. Tootmissegmenti müügitulust annab enam kui 95% elektriseadmete müük.

ÄRITEGEVUSE KULUD

	+/- kv/kv	I kvartal			12 kuud 2016
		2017	2016	2015	
Müüitud toodete ja teenuste kulu	53,3%	14 849	9 688	9 247	50 819
Turustuskulud	10,0%	796	723	684	3 034
Üldhalduskulud	24,8%	1 182	947	1 025	4 138
Kulud kokku	48,1%	16 827	11 358	10 956	57 991
sh põhivara kulum	-2,0%	382	390	359	1 596
tööjõukulud kokku	24,7%	3 680	2 950	3 089	13 464
sh palgakulu	10,2%	2 616	2 374	2 388	10 597

Kvartalite võrdluses kasvasid äritegevuse kulud I kvartalis 48,1% ehk 5,5 miljonit eurot. Põhiosa kulude kasvust põhjustas müüitud toodete ja teenuste kulude suurenemine 53,3% ehk 5,2 miljoni euro võrra. Müüitud toodete ja teenuste kulude kasv on olnud kiirem müügitulude kasvust peamiselt metallihinna tõusu tõttu maailmaturul ning samuti on tõusnud Kontserni Eesti ettevõtete tootmistöötajate töötasud.

Kontserni keskendumisel ekspordi suurendamisele on toonud kaasa turustuskulude tõusu, kasvades aruandekvartalis 10% võrreldava perioodi suhtes. Turustuskulude määr moodustas müügitulust 4,5% (2016 I kv: 6,1%). Üldhalduskulud kasvasid aruandekvartalis 24,8% ehk 235 tuhande euro võrra. Enam kui poole üldhalduskulude kasvust andis arenduskulude kasv, mis on seotud uute tellimustega seotud toodete väljatöötamisega. Üldhalduskulude määr moodustas müügituludest 6,7%, kahanedes 1,4 protsendipunkti võrra.

KASUMID JA MARGINAALID

Esimese kvartali konsolideeritud brutokasum oli 2 670 (2016 I kv: 2 069) tuhat eurot. Aruandekvartali brutokasumi marginaaliks kujunes 15,2% (2016 I kv: 17,6%).

Aruandekvartali konsolideeritud äri- ja kasum oli 668 (2016 I kv: 390) tuhat eurot ja äri- ja kasum enne kulumit 1 050 (2016 I kv: 780) tuhat eurot. Aruandekvartali äri- ja kasum enne kulumit kujunes 3,8% (2016 I kv: 3,3%) ja äri- ja kasum enne kulumit 6,0% (2016 I kv 6,6%).

Aruandekvartali kasum enne maksustamist oli 25 505 (2016 I kv: 385) tuhat eurot. Kolme kuu arvestuslik tulumaksukulu oli 139 (2016 I kv: 74) tuhat eurot.

Aruandeperioodi konsolideeritud puhaskasum oli 25 366 (2016 I kv: 311) tuhat eurot, millest emaeettevõtte omanike osa moodustas 25 374 (2016 I kv: 324) tuhat eurot. Puhaskasum aktsia kohta oli I kvartalis 1,43 eurot (2016 I kv: 0,02 eurot). Suure puhaskasumi põhjuseks oli Motherson Sumi Systems Limited poolt PKC Group Oyj aktsiate ülevõtmine, hinnaga 23,55 eurot aktsia kohta. AS Harju Elekter omanduses oli 1 094 641 PKC Group Oyj aktsiat. Aktsiate müügist saadi finantstulu 24 839 tuhat eurot.

Personal ja palgad

Aruandekvartalis maksti töötajatele palkade ja tasudena välja 2 616 (2016 I kv: 2 374) tuhat eurot, mida oli 10,2% enam kui võrreldaval perioodil. Töötasude kasv on tingitud uute töötajate palkamisest seoses tootmismahdade olulise kasvuga. Keskmise töötasu kuus Kontserni töötaja kohta oli 1 780 (2016 I kv: 1 747) eurot.

	Töötajate keskmine arv			Töötajate arv 31.3. seisuga			Seisuga
	Muutus	I kv 2017	I kv 2016	Muutus	2017	2016	31.12.2016
Eesti	48	305	257	60	334	274	295
Soome	-1	90	91	-3	90	93	94
Leedu	-10	95	105	-12	93	105	91
Kokku	37	490	453	45	517	472	480

2017. aasta I kvartalis töötas Kontsernis keskmiselt 490 inimest, mis oli keskmiselt 37 töötajat enam kui võrreldaval perioodil. Aruandeperioodi lõpu seisuga töötas Kontsernis 517 inimest, mis oli 45 võrra rohkem kui aasta tagasi. Aasta alguse seisuga on töötajate arv kasvanud 37 töötaja võrra.

Finantsseisund ja rahavood

	Muutus		31.03.	31.03.	31.03.	31.12.
	aastane	3 k 2017	2017	2016	2015	2016
Käibevara	28 735	28 490	50 755	22 020	26 355	22 265
Põhivara	-9 929	-15 949	35 754	45 683	48 687	51 703
VARAD KOKKU	18 806	12 541	86 509	67 703	75 042	73 968
Lühiajalised kohustused	5 115	1 695	14 103	8 988	10 252	12 408
Pikaajalised kohustused	2 102	1 847	3 014	912	1 560	1 167
Omakapital	11 589	9 000	69 392	57 803	63 230	60 392
sh emaeettevõtte omanike osa	11 613	9 004	69 311	57 698	61 872	60 307
Omakapitali osakaal (omakapital/varad kokku)*100 (%)	-5,2	-1,4	80,2	85,4	84,3	81,6
Maksevõime kordaja (käibevara/lühiajalised kohustused)	0,3	0,7	2,8	2,5	2,8	2,1
Likviidsuskordaja (käibevarad - varud) /lühiajalised kohustused	0,3	0,6	1,9	1,6	1,8	1,3

Kontserni varade maht kasvas 3 kuuga 12,5 miljoni euro võrra ja võrreldava perioodi suhtes 18,8 miljoni euro võrra 86,5 miljoni euroni.

Käibevara kasvas aastaga 28,7 miljonit eurot 50,8 miljoni euroni, sh. varud 3,8 miljonit eurot 11,9 miljoni euroni ning äritegevuse ja muud nõuded 3,5 miljonit eurot 11,5 miljoni euroni. Varude ja nõuete suurenemine on seotud müügitellimuste ja -mahdade kasvuga. Aruandekuupäeva seisuga oli Kontsernil raha- ja pangakontode saldo 26,5 miljonit eurot, mis oli 21,0 miljonit eurot enam kui aasta varem. Kasv oli seotud PKC Group Oyj aktsiate müügist teenitud raha laekumisega.

Põhivara maksumus finantsseisundi aruandes vähenes 3 kuuga 15,9 miljoni euro võrra ja võrreldava perioodi suhtes 9,9 miljoni euro võrra 35,8 miljoni euroni. Valdav osa põhivarade muutusest oli tingitud pikaajaliste finantsinvesteeringute müügist. PKC Group Oyj aktsiat kajastati finantsinvesteeringutes turuhinnas, mis oli Helsingi Börsil 31.03.2016 seisuga 15,56 eurot ja 31.12.2016 seisuga 15,81 eurot. Kokku vähenes finantsinvesteeringute bilansiline väärtus 12 kuuga 14,8 miljonit eurot 4,7 miljoni euroni.

Kontsern investeeris 3 kuuga põhivarasse kokku 1,7 miljonit (2016 I kv: 49 tuhat) eurot. Investeeringute kasv on seotud Allika Tööstuspargis käimasolevate arendustega.

Aruandekuupäeva seisuga olid Kontserni kohustused kokku 17,1 miljonit eurot, millest lühiajalised kohustused moodustasid 82,4% ehk 14,1 miljonit eurot. Lühiajalised kohustused kasvasid aastaga 5,1 miljoni euro võrra, sh. võlad tarnijatele ja muud võlad kasvasid 2,8 miljonit eurot 10,5 miljoni euroni.

Kontserni 3 kuu maksevõime kordaja oli 2,8 (2016 I kv: 2,5) ja likviidsuskordaja 1,9 (2016 I kv: 1,6).

Bilansipäeval moodustasid intressikandvad võlakohustused Kontserni kohustustest 21,8% ja varade maksumusest 4,3%, 31.03.2016 seisuga vastavalt 11,5% ja 1,7%. Kontsernil oli intressikandvaid võlakohustusi kokku 3,7 (31.03.2016: 1,1) miljonit eurot, millest lühiajaline osa moodustas 0,7 (31.3.2016: 0,2) miljonit eurot. 3 kuuga vähenesid lühiajalised laenukohustused 0,2 miljoni euro võrra; pikaajalised võlakohustused kasvasid 2,0 miljoni euro võrra 2,4 miljoni euroni.

<i>Konsolideeritud rahavoogude aruanne</i>	3 kuud			12 kuud
	2017	2016	2015	2016
Rahavood äritegevusest	-851	-78	-507	2 686
Rahavood investeerimistegevusest	23 569	-46	-1 112	-4 580
Rahavood finantseerimistegevusest	521	-74	-73	-539
Rahavood kokku	23 239	-198	-1 692	-2 433

Kolme kuuga läks raha äritegevusest välja -851 (2016 I kv: -78) tuhat eurot. Investeerimistegevusest tuli raha sisse 23,6 (2016 I kv: -0,05) miljonit eurot, mida mõjutas enim PKC Group Oyj aktsiate müügiga seotud raha laekumine.

Raha ja rahaekvivalendid kasvasid aruandekvartalis 23,2 miljonit eurot 26,5 miljoni euroni ja võrreldaval perioodil kahanesid 0,2 miljoni euro võrra 5,5 miljoni euroni.

Nõukogu ja juhatus

ASi Harju Elekter 5-liikmelise nõukogu koosseis on järgmine: Endel Palla (nõukogu esimees, AS Harju Elekter arendusdirektor), Ain Kabal (juriidiline konsultant, Priileib OÜ juhataja), Aare Kirsme (ASi Harju KEK nõukogu esimees), Triinu Tombak (finantskonsultant) ja Andres Toome (konsultant, OÜ 30pluss juhataja).

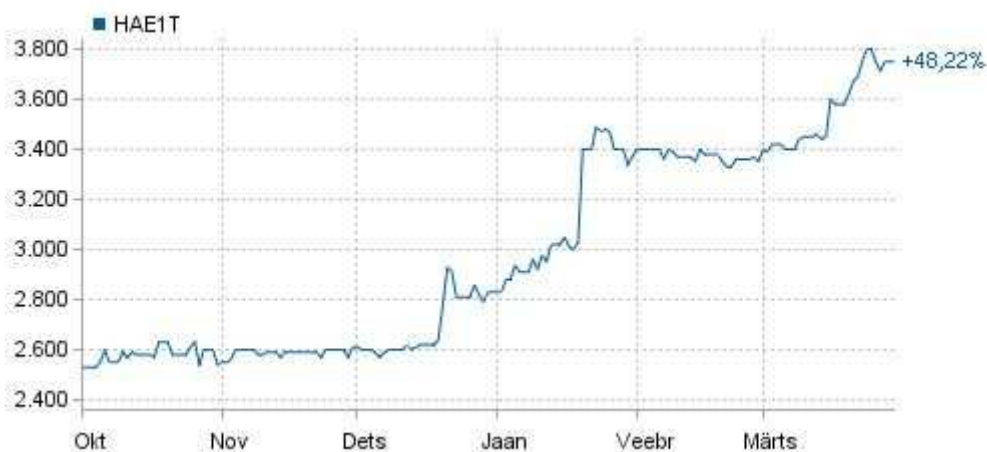
ASi Harju Elekter juhatus on kolmeliikmeline: juhatuse esimees on tegevjuht Andres Allikmäe ja juhatuse liikmed on kontserni finantsjuht Tiit Atso ning kinnisvara ja energeetikateenistuse juht Aron Kuhi-Thalfeldt.

Informatsioon juhatuse ja nõukogu liikmete haridus- ja teenistuskäigu kohta, nende kuuluvus äriühingute juhtorganitesse ning nendele kuuluvate ASi Harju Elekter aktsiate arv on avalikustatud ettevõtte koduleheküljel internetis: www.harjuelekter.ee.

ASi Harju Elekter aktsia ja aktsionärid

Aktsia kauplemisajalugu:	2013	2014	2015	2016	1kv 2017
Avamishind	2,64	2,77	2,79	2,62	2,85
Kõrgeim hind	2,92	2,85	3,14	2,94	3,80
Madalaim hind	2,46	2,52	2,49	2,43	2,80
Viimane hind	2,70	2,79	2,63	2,83	3,75
Kaubeldud aktsiate arv	936 162	800 823	1 086 451	947 294	450 788
Käive, mln eurodes	2,48	2,17	2,98	2,45	1,53
Turuväärtus, mln eurodes	46,98	48,55	46,16	50,20	66,52
Keskmine aktsiate arv	17 400 000	17 400 000	17 550 851	17 739 880	17 739 880
Puhaskasum aktsia kohta	0,30	0,56	0,18	0,18	1,43

ASi Harju Elekter aktsia hind (eurodes) Tallinna Börsil ajavahemikus 01.10.2016 - 31.03.2017
(Nasdaq Tallinn, www.nasdaqbaltic.com)



Seisuga 31.3.2017 oli ASil Harju Elekter 2 106 aktsionäri. Aruandeperioodi jooksul on aktsionäride arv suurenenud 181 võrra. ASi Harju Elekter suurim aktsionär on kohalikul kapitalil baseeruv AS Harju KEK, kellele kuulub 31,4% firma aktsiakapitalist. 31.03.2017 seisuga kuulus ettevõtte nõukogu ja juhatuse liikmetele otse ning läbi kaudse osaluse kokku 10,5% ASi Harju Elekter aktsiatest. ASi Harju Elekter aktsionäride täielik nimekiri on Eesti väärtpaperite keskregistri kodulehel (www.e-register.ee).

Aktsionäride jagunemine osaluse suuruse järgi seisuga 31.03.2017:

Osaluse suurus %	Aktsionäride arv	Osa üldarvust %	Hääleõiguse %
Üle 10%	2	0,10	42,10
1,0 - 10,0%	9	0,43	23,10
0,1 - 1,0 %	62	2,94	18,23
alla 0,1%	2 033	96,53	16,57
Kokku	2 106	100,0	100,0

Aktsionäride nimekiri (üle 5%) 31.3.2017	Osalus (%)
AS Harju KEK	31,39
ING Luxembourg S.A.	10,71
Endel Palla	6,56
Aktsionärid kelle osalus on alla 5%	51,34

RAAMATUPIDAMISE VAHEARUANNE**KONSOLIDEERITUD FINANTSSEISUNDI ARUANNE**

VARAD		Lisa nr	31.03.2017	31.12.2016	31.03.2016
Käibevarad					
Raha- ja pangakontod			26 517	3 278	5 513
Äritegevuse ja muud nõuded			11 458	8 480	7 982
Ettemaksed			793	771	375
Ettevõtte tulumaks			70	24	56
Varud			11 917	9 712	8 094
Käibevara kokku			50 755	22 265	22 020
Põhivara					
Edasilükkunud tulumaksu vara			37	37	57
Muud pikaajalised finantsinvesteeringud	2		4 684	21 990	19 476
Kinnisvarainvesteeringud	2		14 181	13 273	12 868
Materiaalne põhivara	2		11 004	10 972	7 816
Immateriaalne põhivara	2		5 848	5 431	5 466
Põhivara kokku			35 754	51 703	45 683
VARAD KOKKU			86 509	73 968	67 703
KOHUSTUSED JA OMAKAPITAL					
Kohustused					
Võlakohustused	3		720	804	222
Ostjate ettemaksed			1 104	857	0
Võlad tarnijatele ja muud võlad			10 528	8 283	7 725
Võlg aktsionäridele			0	1 242	0
Maksuvõlad			1 675	1 075	886
Ettevõtte tulumaksuvõlg			61	133	146
Lühiajalised eraldised			15	15	9
Lühiajalised kohustused kokku			14 103	12 409	8 988
Võlakohustused	3		3 014	1 167	912
Pikaajalised kohustused			3 014	1 167	912
Kohustused kokku			17 117	13 576	9 900
Omakapital					
Aktsiakapital			11 176	11 176	12 418
Ülekurss			804	804	804
Reservid			2 844	19 214	17 335
Jaotamata kasum			54 487	29 113	27 141
Emaettevõtte omanikele kuuluv omakapital kokku			69 311	60 307	57 698
Mitte-kontrolliv osalus			81	85	105
Omakapital kokku			69 392	60 392	57 803
KOHUSTUSED JA OMAKAPITAL KOKKU			86 509	73 968	67 703

KONSOLIDEERITUD KASUMIARUANNE

01. jaanuar – 31. märts	Lisa nr	2017	2016
Müügitulud	4	17 519	11 757
Müüdüd toodete kulud		-14 849	-9 688
Brutokasum		2 670	2 069
Turustuskulud		-796	-723
Üldhalduskulud		-1 182	-947
Muud äritulud		2	10
Muud ärikulud		-26	-19
Ärikasum	4	668	390
Finantstulud	5	24 846	1
Finantskulud	5	-9	-6
Kasum enne maksustamist		25 505	385
Ettevõtte tulumaksu periodiseerimine	7	-139	-74
Perioodi puhaskasum		25 366	311
Perioodi puhaskasumi jaotus:			
Emaettevõtte omanike osa puhaskasumist	6	25 374	324
Mitte-kontrolliv osa puhaskasumist		-8	-13
Perioodi puhaskasum kokku		25 366	311
Puhaskasum aktsia kohta			
Tavapuhaskasum aktsia kohta (EUR)	6	1,43	0,02
Lahustatud puhaskasum aktsia kohta (EUR)	6	1,43	0,02

KONSOLIDEERITUD KOONDKASUMIARUANNE

01. jaanuar – 31. märts	Lisa nr	2017	2016
Perioodi puhaskasum		25 366	311
Muu koondkasum			
Finantsvara ümberhindluse netokasum	2	0	-712
Finantsvara müügiga realiseerunud kasum (-)		-16 367	0
Valuutakursi vahed välisettevõtte ümberarvestusel		-3	0
Perioodi muu koondkasum kokku		-16 370	-712
Perioodi koondkasum kokku		8 996	-401
Perioodi koondkasumi jaotus:			
Emaettevõtte omanike osa koondkasumist		9 004	-388
Mitte-kontrolliv osa koondkasumist		-8	-13
Perioodi koondkasum kokku		8 996	-401

KONSOLIDEERITUD RAHAVOOGUDE ARUANNE

1. jaanuar – 31.märts	Lisa nr	2017	2016
Rahavood äritegevusest			
Puhaskasum	4	25 366	311
<u>Korrigeerimised</u>			
Põhivara kulum ja väärtuse langus	2	382	390
Kasum põhivara müügist	7	0	-2
Finantstulud		-24 846	-1
Finantskulud		9	6
Tulumaks		139	74
<u>Muutused</u>			
Äritegevusega seotud nõuete ja ettemaksete muutus		-2 432	-1 405
Varude muutus		-1 900	-946
Äritegevusega seotud kohustuste ja ettemakstud tulude muutus		2 696	1 603
Makstud ettevõtte tulumaks	7	-257	-102
Makstud intressid	5	-8	-6
Kokku rahavood äritegevusest		-851	-78
Rahavood investeerimistegevusest			
Tasutud kinnisvarainvesteeringu eest	7	-1 548	-6
Tasutud materiaalse põhivara eest	7	-250	-25
Tasutud immateriaalse põhivara eest	7	-60	-21
Laekunud materiaalse põhivara müügist	7	0	2
Tütarettevõtte soetamine, netorahavoog		-359	0
Laekunud finantsinvesteeringute müügist		25 779	0
Laekunud intressid	7	7	4
Kokku rahavood investeerimistegevusest		23 569	-46
Rahavood finantseerimistegevusest			
Arvelduskrediidi jääkide muutus		-187	0
Saadud laenud		2 037	0
Laenude tagasimaksed		-13	0
Kapitalirendi põhiosa tagasimaksed	3	-74	-74
Aksiakapitali vähendamine		-1 242	0
Kokku rahavood finantseerimistegevusest		521	-74
Kokku rahavood		23 239	-198
Raha jääk perioodi algul		3 278	5 711
Rahajääkide muutus		23 239	-198
Raha jääk perioodi lõpus		26 517	5 513

KONSOLIDEERITUD OMAKAPITALI MUUTUSTE ARUANNE

1. jaanuar – 31.märts	Emaettevõtte omanikele kuuluv omakapital							Kokku	Mitte- kontrolli- osalus	KOKKU
	Aksia- kapital	Üle- kurs	Reserv- kapital	Ümber- hindluse reserv	Valuu- takursi muu- tuste reserv	Jaota- mata kasum				
Saldo 31.12.2016	11 176	804	1 242	17 969	3	29 113	60 307	85	60 392	
Koondkasum 2017										
Perioodi puhaskasum	0	0	0	0	0	25 374	25 374	-8	25 366	
Muu koondkasum	0	0	0	-16 367	-3	0	-16 370	0	-16 370	
Perioodi koondkasum	0	0	0	-16 367	-3	25 374	9 004	-8	8 996	
Mittekontrolliva osa ost	0	0	0	0	0	0	0	4	4	
Saldo 31.3.2017	11 176	804	1 242	1 602	0	54 487	69 311	81	69 392	
Saldo 31.12.2015	12 418	804	1 218	16 827	2	26 817	58 086	118	58 204	
Koondkasum 2016										
Perioodi puhaskasum	0	0	0	0	0	324	324	-13	311	
Muu koondkasum	0	0	0	-712	0	0	-712	0	-712	
Perioodi koondkasum	0	0	0	-712	0	324	-388	-13	-401	
Saldo 31.3.2016	12 418	804	1 218	16 115	2	27 141	57 698	105	57 803	

LISAD KONSOLIDEERITUD VAHEARUANDE JUURDE**Lisa 1 Konsolideeritud vahearuande koostamisel kasutatud arvestusmeetodid ja hindamisalused**

AS Harju Elekter on Eestis registreeritud äriühing. Seisuga 31.3.2017 koostatud raamatupidamise vahearuanne hõlmab ASi Harju Elekter (edaspidi Emaettevõtte) ning tema tütaretevõtted AS Harju Elekter Teletehnika, AS Harju Elekter Elektrotehnika, Satmatic Oy, Finnkumu Oy (Satmatic Oy tütaretevõtte), Harju Elekter Kiinteistöt Oy, Rifas UAB, Automatikos Iranga UAB (Rifas UAB tütaretevõtte) (edaspidi Kontsern). AS Harju Elekter on noteeritud Tallinna Väärtpaberibörsil alates 1997.a. 30. septembrist, 31,4% ettevõtte aktsiatest on AS Harju KEK omandis.

ASi Harju Elekter ja tema tütaretevõtete konsolideeritud raamatupidamise vahearuanne on koostatud kooskõlas rahvusvaheliste standarditega, nagu need on vastu võetud Euroopa Liidu poolt (IFRS EL). Käesolev konsolideeritud vahearuanne on koostatud vastavuses Rahvusvahelise Raamatupidamise Standardiga IAS 34: Vahearuanne. Vahearuanne koostamisel on kasutatud samu arvestusmeetodeid nagu 31.12.2016 lõppenud majandusaasta aastaaruandes. Vahearuanne tuleks lugeda koos Kontserni viimase avalikustatud 2016. aasta majandusaasta aruandega, mis on koostatud kooskõlas rahvusvaheliste finantsaruandluse standarditega (IFRS).

Juhatus hinnangul kajastab ASi Harju Elekter 2017. aasta I kvartali vahearuanne õigesti ja õiglaselt Kontserni majandustulemust vastavalt jätkuvuse printsiibile. Käesolev vahearuanne ei ole auditeeritud ega muul moel kontrollitud audiitorite poolt ja sisaldab ainult Kontserni konsolideeritud aruandeid.

Aruandevaluuta on euro. Konsolideeritud raamatupidamise vahearuanne on koostatud tuhandetes eurodes ja kõik arv näitajad on ümardatud lähima tuhandeni, kui pole osutatud teisiti.

Lisa 2 Põhivara liikumine

1. jaanuar kuni 31. märts	2017	2016
Muud pikaajalised finantsinvesteeringud		
Saldo aasta alguses	21 990	20 188
Kahjum aktsiate ümberhindlusest	0	-712
Aktsiate müük	-17 306	0
Saldo perioodi lõpus	4 684	19 476
Kinnisvarainvesteeringud		
Saldo aasta alguses	13 273	12 990
Soetatud	1 007	1
Ümber klassifitseerimine	0	3
Arvestatud kulum	-99	-126
Saldo perioodi lõpus	14 181	12 868

1. jaanuar – 31.märts	2017	2016
Materiaalne põhivara		
Saldo aasta alguses	10 972	8 010
Soetatud	251	27
Soetus äriühenduste kaudu	13	0
Ümber klassifitseermine	0	-3
Arvestatud kulum	-232	-218
Saldo perioodi lõpus	11 004	7 816
Immateriaalne põhivara		
Saldo aasta alguses	5 431	5 491
Soetatud	55	21
Soetus äriühenduste kaudu	413	0
Arvestatud kulum	-51	-46
Saldo perioodi lõpus	5 848	5 466

Lisa 3 Võlakohustused

	31.03.2017	31.12.2016	31.03.2016
Lühiajalised võlakohustused			
Lühiajalised pangalaenud	455	642	0
Pikaajaliste pangalaenude tagasimaksed järgmisel perioodil	41	54	0
Pikaajaliste liisingkohustuste tagasimaksed järgmisel perioodil	224	108	222
Kokku lühiajalised võlakohustused	720	804	222
Pikaajalised võlakohustused			
Pikaajalised pangalaenud	2 400	363	0
Pikaajalised liisingkohustused	614	804	912
Kokku pikaajalised võlakohustused	3 014	1 167	912
VÕLAKOHUSTUSED KOKKU	3 734	1 971	1 134

Muutused võlakohustustes olid järgmised:

1. jaanuar - 31. märts	2017	2016
Algsaldo	1 971	1 208
Muutus lühiajalistes laenukohustustes	-187	0
Saadud pikaajalised laenud	2 037	0
Pikaajalise laenu tasumine	-13	0
Pikaajaliste liisingkohustuste tasumine	-74	-74
Lõppsaldo	3 734	1 134

Lisa 4 Segmendiaruanne

Konsolideeritud finantsaruannetes eristatakse kolme segmenti – tootmine, kinnisvara ja muud tegevused.

Tootmine - elektrienergia jaotus- ja juhtimisseadmete tootmine ja müük, samuti nendega seotud tegevused. Sellesse harusse kuuluvad Kontserni ettevõtetest AS Harju Elekter Elektrotehnika, AS Harju Elekter Teletehnika, Rifas UAB, Automatikos Iranga UAB, Harju Elekter Kiinteistöt Oy, Satmatic Oy ja Finnkumu Oy.

Kinnisvara - kinnisvara arendamine, hooldus ja rentimine, kinnisvara ja tootmisvõimsuste ülalpidamisega seotud teenused ja teenuste vahendamine. Kinnisvara on klassifitseeritud eraldiseisvaks segmendiks, sest tema varade maksumus on rohkem kui 10% kõigi segmentide varade maksumusest kokku.

Muud - Kontserni ja temaga seotud ettevõtete toodete ning muude elektriinstallatsiooni töödeks vajalike kaupade müük peamiselt jaeklientidele ja väiksema ning keskmise suurusega elektripaigaldusfirmadele; juhtimisalased teenused; tööstusautomaatika lahenduste projekteerimine, protsessi juhtautomaatika programmeerimine ja installatsioonitööde projektijuhtimine. Muud tegevusalad on Kontserni seisukohalt väheolulised ja ükski neist ei moodusta eraldiseisvat segmenti aruandluse tarbeks.

Kontsern hindab tegevussegmentide tulemust segmenti müügitulu ja ärikasumi alusel. Emaettevõtte juhtkonna hinnangul toimuvad segmentidevahelised tehingud tavapärasel turutingimustel ning ei erine oluliselt tingimustest, millega on tehing tehtud kolmandate osapooltega.

Jagamatud varad on Emaettevõtte raha, mitmesugused nõuded ja ettemaksed ning muud finantsinvesteeringud.

Jagamatud kohustused on Emaettevõtte (Eesti) võlakohustused, maksu- ja viitvõlad.

1. jaanuar - 31. märts	Lisa	Tootmine	Kinnis -vara	Muud tegevused	Eliminee- rimine	Konsoli- deeritud
2017						
Müügitulu kontsernivälistelt klientidelt		16 107	524	888	0	17 519
Tulu teistelt segmentidelt		76	277	98	-451	0
Segmendi äritulud kokku		16 183	801	986	-451	17 519
Ärikasum		655	141	-137	9	668
Finantstulud						24 846
Finantskulud						-9
Kasum enne maksustamist						25 505
Tulumaks						-139
Perioodi puhaskasum						25 366
Segmendi varad		43 539	14 513	28 129	-7 742	78 438
Jagamatud varad						8 071
Varad kokku						86 509
Investeeringud põhivarasse	2	236	1 007	496	0	1 739
Põhivara amortisatsioon	2	226	99	62	-5	382
2016						
Müügitulu kontsernivälistelt klientidelt		10 461	641	655	0	11 757
Tulu teistelt segmentidelt		33	262	86	-381	0
Segmendi äritulud kokku		10 494	903	741	-381	11 757
Ärikasum		165	279	-54	0	390
Finantstulud						1
Finantskulud						-6
Kasum enne maksustamist						385
Tulumaks						-74
Perioodi puhaskasum						311
Segmendi varad		34 768	13 204	5 075	-7 288	45 759
Jagamatud varad						21 944
Varad kokku						67 703
Investeeringud põhivarasse	2	24	1	24	0	49
Põhivara amortisatsioon	2	208	126	56	0	390

Müügitulude jaotus turgude viisi:

1. jaanuar kuni 31. märts	2017	2016
Eesti	3 966	3 083
Soome	11 657	7 410
Leedu	116	33
Rootsi	954	792
Norra	703	332
Muud riigid	123	107
Müügitulu kokku	17 519	11 757

Müügitulud tegevusalade viisi

1. jaanuar kuni 31. märts	2017	2016
Elektriseadmed	15 345	9 829
Lehtmetalltooted ja teenused	187	227
Telekommunikatsiooni tooted ja teenused	236	236
Kaupade vahendusmüük	1 100	757
Teenuste vahendusmüük	71	88
Renditulu	444	551
Muud teenused	136	69
KOKKU	17 519	11 757

Lisa 5 Finantstulud ja -kulud

1. jaanuar kuni 31. märts	2017	2016
Intressitulu	7	1
Finantstulu PKC Group Oyj aktsiate müügist	24 839	0
Finantstulud kokku	24 846	1
Intressikulu	-8	-6
Finantskulud kokku	-8	-6

Lisa 6 Tava- ja lahustatud puhaskasum aktsia kohta

Tavapuhaskasum aktsia kohta on leitud jagades aruandeperioodi puhaskasumi perioodi kaalutud keskmise emiteeritud aktsiate arvuga.

Lahustatud puhaskasumi leidmiseks võetakse arvesse potentsiaalselt emiteeritavad aktsiad. 31.03.2017 seisuga ei olnud Kontsernil potentsiaalseid emiteeritavaid aktsiaid, mistõttu aruandekvartali ja kaheteiskümne kuu lahustatud puhaskasum (-kahjum) aktsia kohta võrdus tavapuhaskasumiga aktsia kohta.

1.jaanuar kuni 31.märts	Ühik	2017	2016
Emaettevõtte omanike osa puhaskasumist	EUR '000	25 374	324
Perioodi keskmine aktsiate arv	Tk '000	17 740	17 740
Tavapuhaskasum aktsia kohta	EUR	1,43	0,02
Perioodi korrigeeritud keskmine aktsiate arv	Tk '000	17 740	17 740
Lahustatud puhaskasum aktsia kohta	EUR	1,43	0,02

Lisa 7 Rahavoogude aruande kirjete selgitused

1. jaanuar kuni 31. märts	Lisa	2017	2016
Ettevõtte tulumaks			
Tulumaksukulu kasumiaruandes		-139	-74
Tulumaksu ettemaksu vähenemine (+)/ kasv (-) ja võla vähenemine (-)/ kasv (+)		-118	-28
Makstud ettevõtte tulumaks		-257	-102
Laekunud intressid			
Intressitulu	5	7	1
Intressinõude vähenemine (+)/ kasv (-)		0	3
Laekunud intressid		7	4
Tasutud kinnisvarainvesteeringute eest			
Soetus	2	-1 007	-1
Soetusega seotud võla vähenemine (-)/ kasv (+)		-541	-5
Tasutud kinnisvarainvesteeringud		-1 548	-6
Tasutud materiaalse põhivara eest			
Soetus	2	-251	-27
Põhivara ostuga seotud võla vähenemine (-)/ kasv (+)		1	2
Tasutud materiaalne põhivara		-250	-25
Tasutud immateriaalse põhivara eest			
Soetus	2	-55	-21
Põhivara ostuga seotud võla vähenemine (-)/ kasv (+)		-5	0
Tasutud immateriaalne põhivara		-60	-21

Lisa 8 Tütarettevõtted

AS Harju Elekter soetas 2017. aasta veebruaris Harju Elekter AB 10% vähemusosaluse ja omab tehingu järgselt tütarettevõttes 100% osalust.

AS Harju Elekter ostis 80,5% suuruse osaluse elektrimaterjalide ja -seadmete müügiettevõttes Energo Veritas OÜ. Tehing jõustus 29. märtsil 2017. aastal, mil toimusid ka rahalised arveldused. Tütarettevõtte soetamisega tekkis firmaväärus 410 tuhat eurot. Tehingu järgselt liidetakse ASi Harju Elekter kaubandusgrupi äritegevus Energo Veritas OÜga. Energo Veritas OÜ ostuga ning Kontserni tütarettevõtte tegutseva kaubandusüksuse moodustamisega suurendab Kontsern oma turuosa Eestis, laiendab oluliselt tootesortimenti ning loob eeldused Kontserni toodete müügi võimendamiseks Eestis ja Baltimaades. Ettevõtte fookus suundub projektijuhtimisel põhinevale müügi- ja kaubandustegevusele.

Lisa 9 Tehingud seotud osapooltega

ASi Harju Elekter seotud osapoolteks on Kontserni juhatuse ja nõukogu liikmed, nende lähikondsed ning AS Harju KEK, kelle omanduses on 31,4% ASi Harju Elekter aktsiatest. Kontserni juhtkond on Emaettevõtte nõukogu ja juhatuse liikmed. Juhatus on 3-liikmeline ja nõukogu on 5-liikmeline.

Kontsern on kolme kuuga ostnud ja müünud kaupu ning osutanud teenuseid seotud osapooltele alljärgnevalt:

1. jaanuar kuni 31. märts	2017	2016
Kaupade ja teenuste ost seotud osapooltelt:		
- Harju KEK'lt	26	26
<i>Sealhulgas:</i>		
- põhivara rentimine	26	26
- põhivara ost	0	0
Kaupade ja teenuste müük seotud osapooltele:		
- Harju KEK'le	1	1
<i>Sealhulgas:</i>		
- muud teenused	1	1
Nõukogu ja juhatuse liikmete tasud		
- palk, preemia, muud sarnased tasud	96	59
- sotsiaalmaks	32	19
KOKKU	128	78

Juhatus liikmed saavad tasu vastavalt ametilepingule, lisaks on õigus saada lahkumishüvitist: juhatuse esimehel kuni 10 kuu ja teistel juhatuse liikmetel kuni 4 kuu juhatuse liikme tasu ulatuses. Nõukogu esimehel on õigus saada lahkumishüvitist arendusdirektori 6 kuu ametipalga ulatuses. Pensioniga seotud õigusi juhatuse liikmetel ei ole. Kontserni juhtorganite liikmete ja/või nende lähikondsetega aruande kvartali jooksul mingeid muid tehinguid ei toimunud.

Juhatus kinnitus 2017. aasta I kvartali konsolideeritud vahearuandele

Juhatus kinnitab lehekülgedel 3 kuni 21 esitatud ASi Harju Elekter ja tema tütarettevõtete (koos kasutatuna Kontsern) 2017. aasta I kvartali konsolideeritud vahearuanne koostamise õigsust ja täielikkust ning kinnitab oma parimas teadmises, et:

- tegevuse vahearuanne annab õige ja õiglase ülevaate aruandeperioodil toimunud olulistest sündmustest ja nende mõjust lühendatud raamatupidamisaruandele, sisaldab peamiste riskide ja ebaselguste kirjeldusi ning kajastab olulise tähtsusega tehinguid seotud osapooltega;
- lühendatud raamatupidamise aruande koostamisel rakendatud arvestuspõhimõtted ja teabe esitusviis on kooskõlas rahvusvaheliste finantsaruandluse standarditega, nagu need on vastu võetud Euroopa Liidu poolt;
- lühendatud raamatupidamise aruanne kajastab õigesti ja õiglaselt Kontserni varasid, kohustusi, finantsseisundit ja kasumit või kahjumit ning rahavoogusid; ja
- AS Harju Elekter ja tütarettevõtted on jätkuvalt tegutsevad



Andres Allikmäe
Juhatusesimees
26. aprill 2017